

Archeo-Field 取り扱い説明書（山梨学院中学校 レゴ・ロボット部 チーム TAKERUS）

1. はじめに

【目的】

旧来の Archeo-Field は、現場記録をデジタルで一元管理できる点に強みがある一方、

- 手袋・泥汚れによりスマホ操作が困難
- 現場の慌ただしさによる入力ミス
- 現場後の事務所作業（転記・整理）に時間がかかる

といった、考古学調査特有の課題が残っています。

本計画では「現場では最小操作・最大スピード」「事務所では確かな情報の再確認」を基本思想とし、Base44 の AI（LLM）連携・データ管理機能を活用して、記録・確認・報告までを一気通貫で効率化する拡張機能を実装します。

【対象ユーザー】

- 発掘調査現場の監督、担当研究者
- 調査成果の整理および報告書作成を行う方
- 現場記録データを管理・確認する立場の方

2. アプリ概要

【アプリ名】

報告書作成補助アプリ Archeo-Field

【主な特長】

- 音声ガイドによる遺跡・遺物・遺構の記録
- 登録した遺跡、遺物、遺構を Excel、PDF でデータ出力可能

3. 起動方法・ログイン

【操作手順】

1. アプリを起動
2. ログイン

注意：Google アカウントの場合は Google アカウント選択ボタンからログイン

Microsoft などのメールアドレスを使用する場合はサインアップ後サインインしてください

【画面】

The screenshot shows the ArcheoField login interface. At the top is the ArcheoField logo. Below it, the text reads "Welcome to ArcheoField" and "Sign in to continue". There are three main callouts:

- Red callout:** "Google アカウントを使用する場合は、こちらから" (If using a Google account, click here) pointing to the "Continue with Google" button.
- Blue callout:** "サインインは、サインアップ後こちらから可能です" (Sign in is possible here after sign up) pointing to the email and password input fields.
- Green callout:** "Google アカウント以外はこちらからサインアップしてください (一度サインアップすると二度目以降は直接サインイン可能です)" (For non-Google accounts, sign up from here. After the first sign up, you can sign in directly from here) pointing to the "Sign up" link.

The login form includes fields for "Email" (with the example "you@example.com") and "Password", a "Sign in" button, and links for "Forgot password?" and "Need an account? Sign up".

4. 基本機能

【基本機能説明】

- ①遺跡、遺物、遺構の音声ガイド、手入力記録機能
- ②手入力、手書き、音声によるメモ機能
- ③登録した遺跡、遺物、遺構のアプリ内公開機能
- ④Excel や PDF によるデータ出力機能
- ⑤マップ表示機能
- ⑥統計分析機能

⇒ 【次ページ画面】



5. 機能使用方法

【機能名】

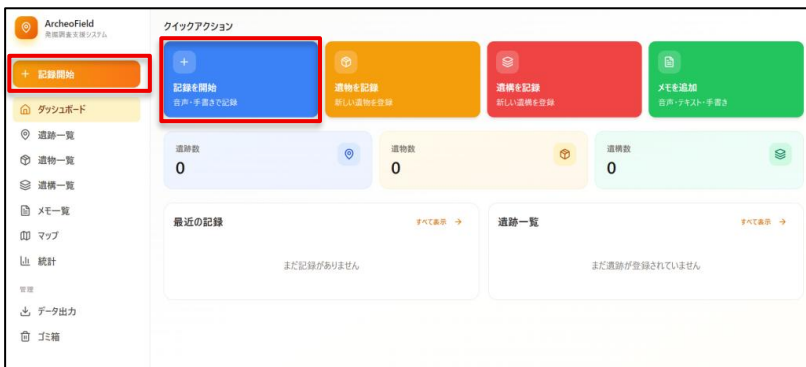
① 遺跡、遺物、遺構の音声ガイド、手入力記録機能

- ・音声ガイドによる記録

遺跡、遺物、遺構を音声ガイドに従って、話すと自動で記録されます。手が汚れているときや、両手が塞がっているときに便利な機能です。主に現場での記録を想定しています。位置情報が自動で保存されます。

記録開始のボタンをクリックします。
(2つあるのでどちらでも大丈夫です)

記録タイプを選択すれば記録がスタートします。



音声ガイド記録ボタンをクリックします。

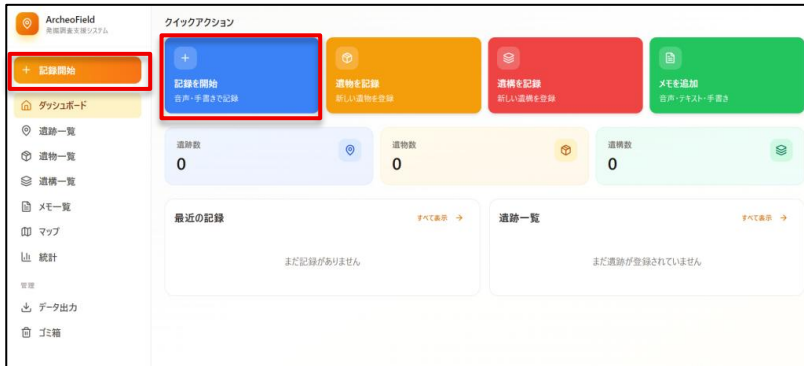
記録時の役立つ機能

- ・前の問いに戻りたいときは、現在の問いが読まれた後に「訂正」ということで戻ることができます。
- ・スキップというと問題を進めることができます。

旧来のアプリと同様、手入力により記録することが可能です。音声で記録したものを手入力入力で詳細に記録もできます。事務所に帰ってからの記録や詳細記録をする際に活躍する機能です。主に事務所ででの記録を想定しています。

【画面】

方法①



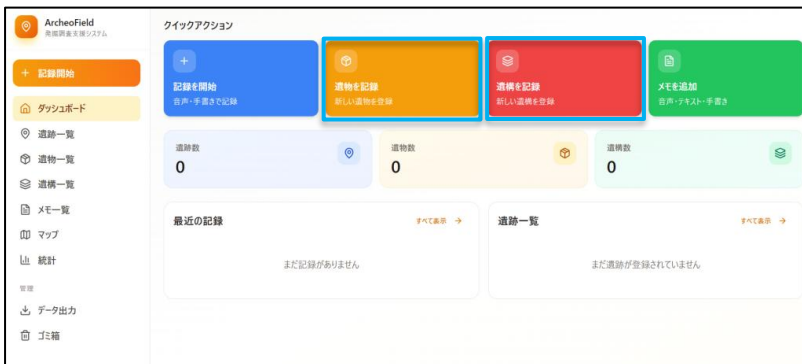
記録開始のボタンをクリックします。
(2つあるのでどちらでも大丈夫です)

記録タイプを選択すれば記録が
出来ます。



手書き記録ボタンをクリックします。

方法② (遺物、遺構のみ可能)



記録したい物のボタンをクリックすれば、
記録ができます。

記録時の役立つ機能

・公開範囲の設定をすることができます。
→ 6 ページ参照

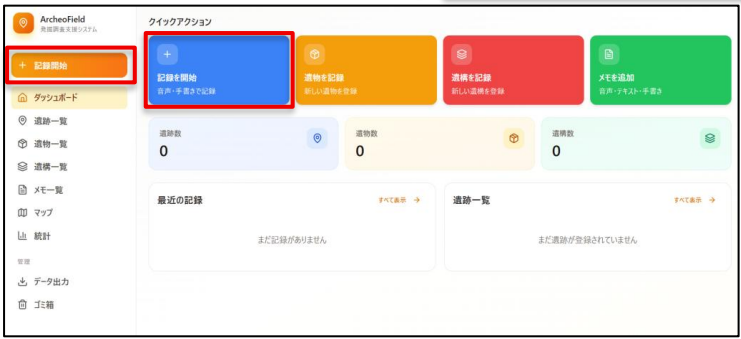
②手入力、手書き、音声によるメモ機能

手入力や手書き音声でメモができるため、大事なことを書き留めておくのに最適です。個人的なメモや発掘現場で思ったことなども記録可能です。どんなシーンでも活用可能な機能です。

【画面】

記録開始のボタンをクリックします。
(2つあるのでどちらでも大丈夫です)

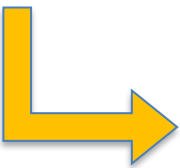
メモ記録ボタンをクリックします。



または



メモ追加のボタンをクリックします。



テキストや音声でメモをするときは、テキスト・音声メモボタンをクリックします。

手書きでメモをするときは、手書きボタンをクリックします。

③登録した遺跡、遺物、遺構のアプリ内公開機能

遺跡を公開することで、ほかの研究機関の方との情報共有にも役立つ機能です。他研究機関の情報も見えるため、研究の効率化が望めます。

注意：通常遺跡などを登録すると、自動的に情報が公開される仕組みとなっています。他研究機関に公開したく無い場合は、登録画面下の公開設定で非公開にしてください。

【画面】

公開設定・担当者

全体公開
すべてのユーザーに公開する

記録担当者: TAKERUS

編集担当者名: 編集者名

市町村: 例: 千代田区

所属機関: 山梨学院中学校

全体公開が ON になっていると誰でも閲覧可能になります。

公開設定・担当者

全体公開
すべてのユーザーに公開する

公開先機関を選択
選択した機関のみに公開されます

山梨学院
 山梨学院中学校
 山梨

記録担当者: TAKERUS

編集担当者名:

市町村: 例: 千代田区

所属機関: 山梨学院中学校

全体公開が OFF になっていると登録者と、選択した機関のみ閲覧可能になります。

記録時の役立つ機能

- ・ 公開先機関を選択しない場合、他の人には表示されません。非公開設定をしている場合は、公開したい機関全てを選択してください。
- ・ 非公開設定の場合、公開先以外の人のマップには表示されません。

④Excel や PDF によるデータ出力機能

登録したデータを Excel や PDF で出力する機能です。そのまま報告書に活用できる用になっています。発掘調査において重要な報告書の作成を楽にすることが出来る機能です。

【画面】

データ出力ボタンをクリックします。

ArcheoField

記録開始

遺跡を記録

遺物を記録

遺構を記録

データを追加

記録数: 0

遺物数: 0

遺構数: 0

最近の記録

遺跡一覧

データ出力

出力したいデータを選択肢 CSV (Excel) または PDF でエクスポートします。

データ出力

記録データをCSV形式でエクスポート

出力形式を選択

CSV形式
表計算ソフトで編集可能

PDF形式
カード形式で印刷に最適

エクスポートするデータを選択
選択したデータがそれぞれCSVファイルとしてダウンロードされます

遺跡
0件のデータ

遺物
0件のデータ

遺構
0件のデータ

エクスポートする項目を選択
空欄の場合は全件エクスポートされます

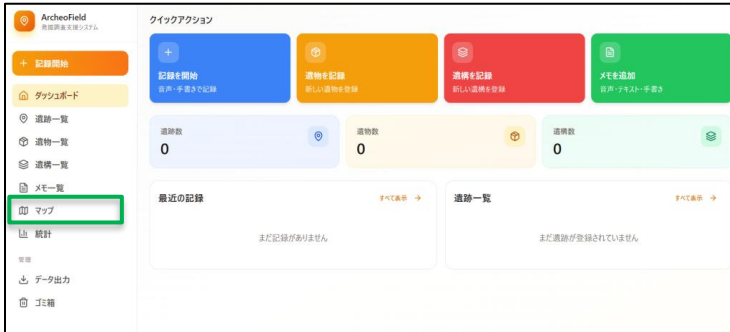
CSVをエクスポート

⑤ 遺跡のマップ表示機能

登録した遺跡をマップで表示する機能です。全国の登録されている遺跡を一目で見ることが出来ます。発掘調査前に近くの遺跡などを確認することもできます。マップから、遺跡、遺物、遺構の詳細画面にアクセスすることもできます。

※位置情報に若干のズレがある場合があります。あらかじめご了承ください。

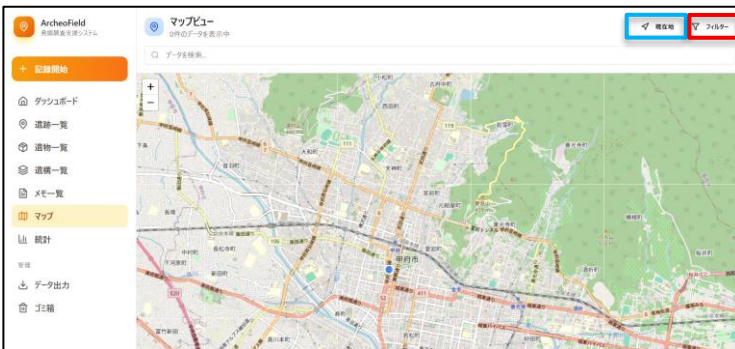
【画面】



マップボタンをクリックします。

右上の現在地ボタンをクリックすると、現在地が表示されます
(マップを開いたとき、現在地が自動で表示されるまでに時間がかかります)

フィルターボタンをクリックすると、表示される項目を絞ることができます



⑥ 統計分析機能

項目は、遺物カテゴリ分布、月別登録数推移、深度別遺物分布、保存状態分布、遺跡別記録数があります。登録されている情報を正確に分析し、グラフを用いて表示されます。

【画面】

統計ボタンをクリックします。



データが登録されていれば、統計・分析され、グラフで表示されます。



6. 注意事項

- ・データの取り扱いに注意してください。
- ・個人情報を打ち込まないでください。
- ・登録されたデータの著作権は登録主にあります。

7. お問い合わせ

お問い合わせは以下のメールアドレスをお願いします。

takerus.2024@gmail.com

最新情報は以下のチームホームページをご覧ください。

<https://sites.google.com/view/takerus-ygjh-2025-unearthed/%E3%83%9B%E3%83%BC%E3%83%A0>

※山梨学院中学校へ直接連絡はお控えください。